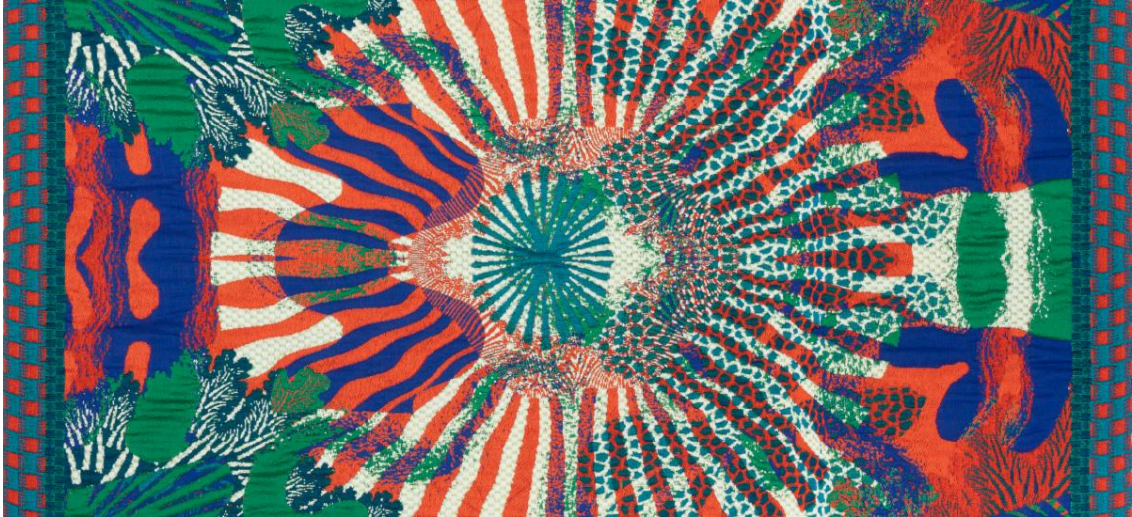


Kustaa Saksin teokset tasapainoilevat muotoilun ja taiteen rajapinnalla – jacquard-tekniikalla syntyvät kuvakudokset ovat osa laajaa kansainvälistä ilmiötä, jossa muotoilun perinteitä uudistetaan



Kustaa Saksi: Gilgamesh (2021), Mytologia-sarja. Kuva Jussi Puikkonen.

Kustaa Saksi: Rajamailla
Designmuseo 5.5.–15.10.2023

Lehdistötilaisuus Torstaina 4.5. kello 09.00
RSVP martha@juni.fi / puh. +358 40 5284818

Suomalainen muotoilu tunnetaan maailmalla edelleen pitkälti funktionaalisesta tuotemuotoilusta. Ja vaikka Suomessa kudotuilla taidetekstiileillä on pitkä ja arvokas historia, monelle voi silti tulla yllätyksenä, että yksi 2020-luvun kiinnostavimmista suomalaisista tekijöistä taiteen ja muotoilun kansainvälisellä kentällä keskittyy nimenomaan kudottuihin teoksiin.

Designmuseossa toukokuussa avautuva Kustaa Saksi: Rajamailla -päänäyttely juhlistaa museon 150-vuotista taivalta. Näyttely tarjoaa laajan katsauksen Kustaa Saksin uraan tekstiilitaiteen ja jacquard-kudonnan parissa viimeisen kymmenen vuoden ajalta. Esillä on myös uusia teoksia, kuten seitsenmetriset kudonnaiset *Metsän poika* ja *Ideal Fall*.

Saksin piensarjoina tuotetut tekstiiliteokset ovat osa laajempaa aaltoa, jossa nykytekijät uudistavat kudottujen tekstiilien perinnettä kokeilemalla uudenlaisia tekniikoita ja kuvallista ilmaisua. Teosten sijoittuminen muotoilun ja taiteen rajamaille on myös tyyppillistä maailmalla vaikuttavassa keräiltävän muotoilun (collectible design) genressä. Collectible design tarkoittaa yleensä yksittäiskappaleina tai piensarjoina tuotettuja, usein ainakin osittain käsin tehtyjä tuotteita, joissa yhdistyvät muotoilu ja taide.

”Saksin teokset tasapainoilevat käyttöesineen ja taiteen rajapinnalla. Saksia kiehtovat erityisesti kudemat ja tekstiilitekniikoihin olennaisesti liittyvät erilaiset punokset. Hänen teostensa lähtökohtina toimivat usein tarinat. Taiteilijan mukaan tarinat ovat kudottuja juonia, jotka

monimutkaisine käänteineen muistuttavat kudonnan kompleksisuutta ja tarkkuutta. Tarinoiden ja tekniikan lisäksi Saksin kudonnaiset punovat yhteen taidetta ja muotoilua”, kuvailee Designmuseon näyttelyintendentti Suvi Saloniemmi.

Saksi on työskennellyt jo kymmenen vuotta Tilburgin TextielMuseumin yhteydessä toimivan TextielLabin kanssa Alankomaissa. TextielLab kuvailee toimintaansa käsityön, muotoilun ja taiteen kohtauspaikaksi. Esitellessään ensimmäisiä teosluonnoksiaan tekstiililaboratorion henkilökunnalle, Saksin suunnitelmia pidettiin aluksi liian monimutkaisina toteuttaa. Useiden kokeilujen ja pitkäjänteisen tutkimustyön kautta tekniset ratkaisut kuitenkin löytyivät.

Kudottu kangas on Saksille media, jossa yhdistyy sekä digitaalinen että analoginen työskentely. Tietokoneella ja käsin piirretyt aiheet muuttuvat tekstiiliteoksiksi 1800-luvulla kehitetyllä jacquard-kudontatekniikalla. Jacquard-tekniikkaa voi kutsua yhdeksi maailman ensimmäisistä tietokoneen alkioista. Se oli ensimmäinen koneellistettu tekniikka, jossa tieto kuvioista siirtyi kutomakoneen rei'itetyn sylinterin kautta kankaaseen.

Saksi yhdistelee töissään orgaanisia materiaaleja, kuten alpakan villaa, mohairia ja puuvillaa synteettisiin materiaaleihin kuten fosfori- ja metallilankoihin. Hänet tunnetaan rikkaasta ja monikerroksisesta visuaalisesta maailmastaan, joka usein kuvaa erilaisia hetkiä epätoden ja todellisen välimaastossa. Töissä esiintyy usein myös kuvioita, jotka liittyvät aivojen toiminnan välitiloihin, kuten auralliseen migreeniin tai hallusinaatioihin.

”Saun inspiraatiota luonnossa toistuvista kuvioista ja matemaattisesta kaaoksesta, uppoudun niihin ja yritän ymmärtää niiden olemusta. Sitten yksinkertaistan ja muuntelen sen omaksi visuaaliseksi maailmakseni.” Saksi kertoo.

Kustaa Saksi: Rajamailla

Kuraattorit: Ksenia Kaverina ja Sara Martinsen
Näyttelyarkkitehtuuri: Lauri Johansson
Näyttelyn visuaalinen ilme: Kobra Agency

Näyttely on yhteistuotanto Telemark Kunstmuseumin kanssa

Yhteistyössä: Iittala

Kiitokset: Cover Story ja Embassy of the Kingdom of the Netherlands, Helsinki

Lisätiedot, kuvat & haastattelupyynnöt:

Minni Soverila
press@designmuseum.fi
050 512 2277

Designmuseo on avoinna:

1.9.–31.5.
Ti klo 11–20
Ke–su klo 11–18
Ma suljettu

1.6.–30.6.
Ma–Su klo 11–18

1.7.–31.8.
Ma–pe klo 11–20
La–su klo 11–18